

Alun Davies AC/AM
Ysgrifennydd y Cabinet dros Lywodraeth Leol a
Gwasanaethau Cyhoeddus
Cabinet Secretary for Local Government and Public
Services



Llywodraeth Cymru
Welsh Government

Eich cyf/Your ref
Ein cyf/Our ref

John Griffiths AC
Cadeirydd
Y Pwyllgor Cydraddoldeb, Llywodraeth Leol a Chymunedau
Cynulliad Cenedlaethol Cymru.

14 Tachwedd 2018

Annwyl John,

Yn ystod ei waith o graffu ar gyllideb Llywodraeth Cymru, mae'r Pwyllgor wedi codi cwestiynau gyda llywodraeth leol ynglŷn â lefel y cronfeydd wrth gefn a ddelir gan awdurdodau lleol. Mewn ymateb i ymrwymiad a gafodd ei wneud i Ms Janet Finch Saunders, yr Aelod dros Aberconwy, byddaf yn cyhoeddi datganiad ysgrifenedig ar y mater yr wythnos hon. Oherwydd eich diddordeb, rwy'n amgáu'r wybodaeth a fydd yn cael ei chynnwys gyda'r Datganiad Ysgrifenedig a byddaf yn gwneud yn siŵr yr anfonir copi o'r datganiad at Glerc eich Pwyllgor pan gyhoeddir ef.

Cofion,

Alun Davies AC/AM
Ysgrifennydd y Cabinet dros Lywodraeth Leol a Gwasanaethau Cyhoeddus
Cabinet Secretary for Local Government and Public Services

Bae Caerdydd • Cardiff Bay
Caerdydd • Cardiff
CF99 1NA

Canolfan Cyswllt Cyntaf / First Point of Contact Centre:
0300 0604400

Gohebiaeth.Alun.Davies@llyw.cymru
Correspondence.Alun.Davies@gov.wales

Rydym yn croesawu derbyn gohebiaeth yn Gymraeg. Byddwn yn ateb gohebiaeth a dderbynnir yn Gymraeg yn Gymraeg ac ni fydd gohebu yn Gymraeg yn arwain at oedi.

We welcome receiving correspondence in Welsh. Any correspondence received in Welsh will be answered in Welsh and corresponding in Welsh will not lead to a delay in responding.

Fel rhan o gyfres o wybodaeth gyda'r bwriad o sicrhau tryloywder mewn materion cyhoeddus, mae Llywodraeth Cymru yn cyhoeddi data blynyddol ar lefelau'r cronfeydd a gedwir wrth gefn gan awdurdodau lleol.¹ Mae lefelau'r cronfeydd a gedwir wrth gefn gan Awdurdodau Lleol Cymru yn fater i'r aelodau etholedig yn lleol. Wrth gwrs, mae'n bwysig i etholwyr lleol ac aelodau etholedig ddeall manylion lleol a pholisïau awdurdodau ynghylch gosod a chadw cyllid wrth gefn. Mae'r wybodaeth yn y datganiad hwn yn gosod enghreifftiau ehangach a'r tueddiadau dros gyfnod o amser.

Mae'r wybodaeth sydd wedi'i hatodi yn rhoi cyd-destun i gronfeydd wrth gefn yr awdurdodau gan gyfeirio at eu gwariant blynyddol fel bod modd cymharu rhwng awdurdodau o wahanol feintiau a dros gyfnod o amser. Mae'r atodiad hefyd yn dangos amrywiad a symudiad ar draws awdurdodau ar yr un sail ar gyfer pob awdurdod ym mis Mawrth 2011, 2016 a 2018.

Mae'r data diweddaraf sydd ar gael yn dangos, ar ddiwedd mis Mawrth 2018, bod cronfeydd wrth gefn wedi'u clustnodi i bob awdurdod lleol yn £866 miliwn. Mae'r rhain yn gronfeydd a neilltuwyd ar gyfer prosiectau neu ddibenion penodol. Mae awdurdodau hefyd yn cadw cronfeydd wrth gefn heb eu clustnodi i fynd i'r afael â sefyllfaoedd na ellir eu rhagweld. Ar ddiwedd mis Mawrth 2018 roedd gweddill y cronfeydd hyn yn £198 miliwn.

Cyfartaledd y cronfeydd wrth gefn wedi'u clustnodi fel canran o wariant Cymru ym mis Mawrth 2018 oedd 12.1% o gymharu â 10.9% ym mis Mawrth 2011. Gwelwyd cynnydd o £122 miliwn yn y lefelau ers mis Mawrth 2011; mae unarddeg awdurdod wedi gweld gostyngiad dros y cyfnod hwn a unarddeg wedi gweld cynnydd.

Yn yr un modd, mae lefelau cronfeydd wrth gefn heb eu neilltuo wedi cynyddu £41 miliwn ers mis Mawrth 2011. Gwelodd pump awdurdod lefelau is dros y cyfnod, ond gwelodd un deg saith lefelau uwch.

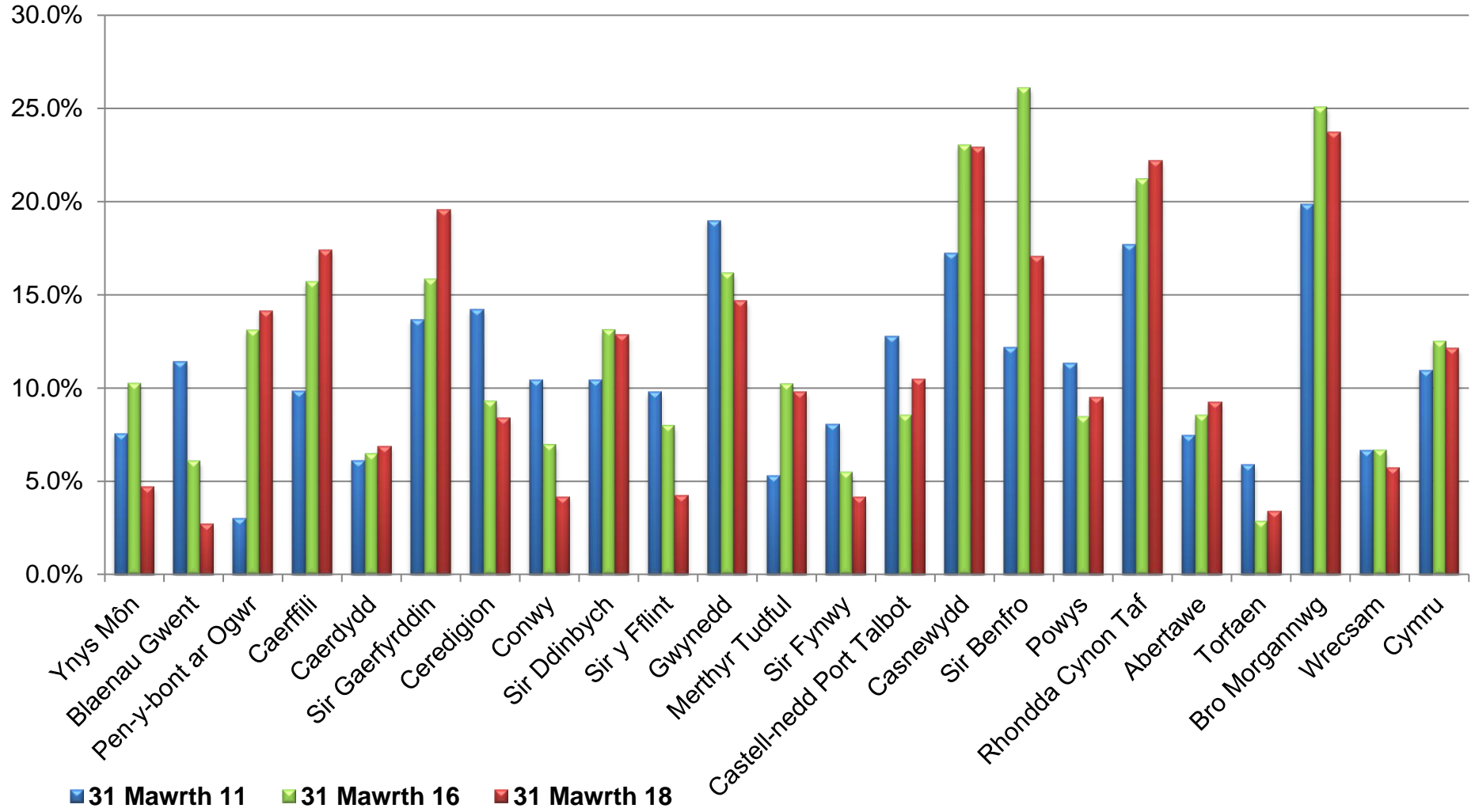
¹ <https://gov.wales/topics/localgovernment/finandfunding/whole-government-accounts/publications/whole-government-accounts-reserves/?skip=1&lang=cy>

Cronfeydd wrth gefn

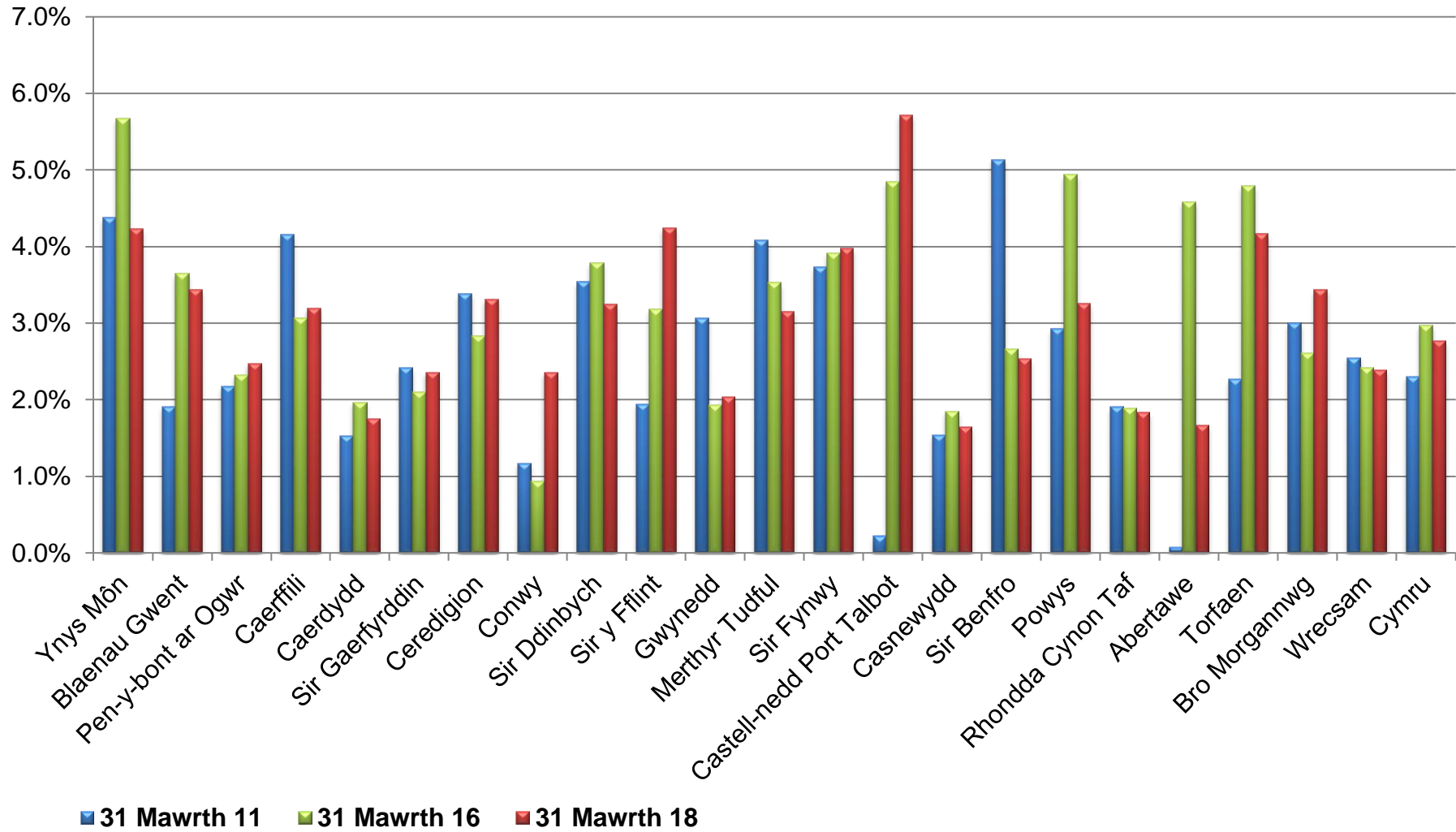
	CRONFEYDD WRTH GEFN DEFNYDDIADWY *						Cyfanswm Cronfeydd Defnyddia dwy
	Cronfeydd wrth gefn Cyffredinol neu heb eu Dyrannu	Balans y Cyfrif Refeniw Tai (HRA)	Cronfa Derbynia dau Cyfalaf	Cronfa wrth gefn Ysgoli on	Cyfrif Grantiau Cyfalaf heu eu Cymhwy so	Cronfeydd eraill wedi'u clustnodi wrth gefn	
<i>I'w gario ymlaen ar 31 Mawrth 2018</i>	£m	£m	£m	£m	£m	£m	£m
Cyngorau Sir a Chyngorau Bwrdeistref Sirol							
Ynys Môn	6.9	7.4	0.3	1.9	0.0	7.6	24.1
Blaenau Gwent	6.1	0.0	8.3	0.2	0.7	4.8	20.1
Pen-y-Bont ar Ogwr	8.3	0.0	21.2	0.4	0.3	47.7	77.9
Caerffili	13.2	5.1	8.5	2.0	9.1	71.8	109.8
Caerdydd	14.3	12.2	21.3	6.0	0.0	55.8	109.6
Sir Gaerfyrddin	9.8	20.1	8.6	1.5	0.6	81.1	121.7
Ceredigion	5.5	0.0	6.4	1.9	1.9	14.0	29.7
Conwy	6.3	0.0	1.4	3.4	0.6	11.1	22.7
Sir Ddinbych	7.5	2.2	5.4	-0.3	3.2	29.8	47.7
Sir y Fflint	13.7	1.9	14.1	1.3	4.8	13.6	49.4
Gwynedd	5.9	0.0	1.7	4.0	2.1	42.5	56.2
Merthyr Tudful	4.7	0.0	0.2	1.8	2.0	14.6	23.4
Sir Fynwy	7.1	0.0	3.6	0.2	0.0	7.4	18.2
Castell-nedd Port Talbot	20.0	0.0	6.8	2.9	10.1	36.6	76.4
Casnewydd	5.9	0.0	8.9	4.8	0.0	82.7	102.3
Sir Benfro	6.7	0.8	4.9	1.8	0.0	45.3	59.5
Powys	9.7	3.3	7.6	-0.9	1.5	28.3	49.4
Rhondda Cynon Taf	10.7	0.0	1.1	3.4	7.4	129.4	152.1
Abertawe	9.4	6.8	6.5	7.3	13.5	51.8	95.1
Torfaen	9.2	0.0	8.5	2.0	2.5	7.5	29.7
Bro Morgannwg	9.6	0.8	11.3	2.6	1.9	66.5	92.6
Wrecsam	7.0	5.0	13.1	2.0	0.6	16.8	44.5
Pob Cyngor Sir a Phob Cyngor Bwrdeistref Sirol	197.6	65.5	169.6	50.3	62.6	866.7	1,412.4
Yr Heddlu							
Heddlu Dyfed-Powys	4.0	0.0	0.0	0.0	0.8	15.7	20.5
Heddlu Gwent	14.7	0.0	1.7	0.0	0.0	41.3	57.7
Heddlu Gogledd Cymru	5.2	0.0	1.5	0.0	0.0	19.2	25.9
Heddlu De Cymru	9.7	0.0	0.0	0.0	0.0	22.2	31.9
Yr Holl Heddlu	33.6	0.0	3.2	0.0	0.8	98.4	135.9
Awdurdodau Tân ac Achub							
Canolbarth a Gorllewin Cymru	0.4	0.0	0.0	0.0	0.0	8.6	9.0
Gogledd Cymru	2.1	0.0	0.0	0.0	0.0	0.6	2.7
De Cymru	3.0	0.0	0.8	0.0	0.0	15.0	18.8
Pob Awdurdod Tân ac Achub	5.1	0.0	0.8	0.0	0.0	15.6	21.5

* Mae 'cronfeydd wrth gefn defnyddiadwy yn derm cyfrifyddu cydnabyddedig ag ystyr bendant. Ond mae cyfyngiad ar ddefnyddio rhai cronfeydd. Dim ond y cronfeydd cyffredinol a'r rhai wedi'u clustnodi a ddefnyddir yn y graffiau canlynol

Cronfeydd wrth gefn wedi'u clustnodi fel canran o reffeniw gros



Cronfeydd wrth gefn heb eu dyrannu fel canran o refeniw gros



Cronfeydd wedi'u clustnodi a chronfeydd cyffredinol wedi'u cyfuno, fel canran o wariant referniw gros ym Mawrth 2018

